

# Årsplan 2020

MUNKEKÆRSKOLEN



# Indhold

---

Indledning	3
Politiske mål for 2020	5
Udmøntning af de fælles mål fra Direktionens årsplan 2020	12
Munkekærskolens egne mål	15

---

Årsplan 2020  
munkekærskolen  
Tjørholmvej 10  
2680 Solrød  
Telefon: +4556182600  
[www.solrod.dk](http://www.solrod.dk)



## Indledning

Munkekærskolen - Altid på vej!  
Vi gør, hvad vi siger!

Med baggrund i gældende lovgivning for skole og SFO, samarbejder ledelsen med medarbejderne om at nytænke, inddrage og implementere nye ideer og teorier.

Vi vil gennem et aktivt og synligt lederskab arbejde for:

- Tydelig retning for skole og SFO
- At udvikle og uddanne til individuel og fælles ansvarlighed.
- At værdsætte andre mennesker som lige og forskellige samt have troen på, at vi kan gøre en forskel.
- At være i stand til at påtage sig et globalt medborgerskab
- At være risikovillige

Vi vægter fællesskabet og nærværet, og vil fremme et trygt og godt lege- og læringsmiljø, hvor man tør vælge og stole på egen kunnen. Vi vil bevare de gode traditioner selv om vi nytænker vores samarbejde på alle planer.

### Væsentligste fokusområder i 2020

- Det professionelle læringsfællesskab – fælles faglig fordybelse og sparring
- Forældresamarbejde
- Udvikling af Heldagsskolen
- observation/feedback af praksis i skole og SFO
- Udvikling af årgangskoordinatorrollen

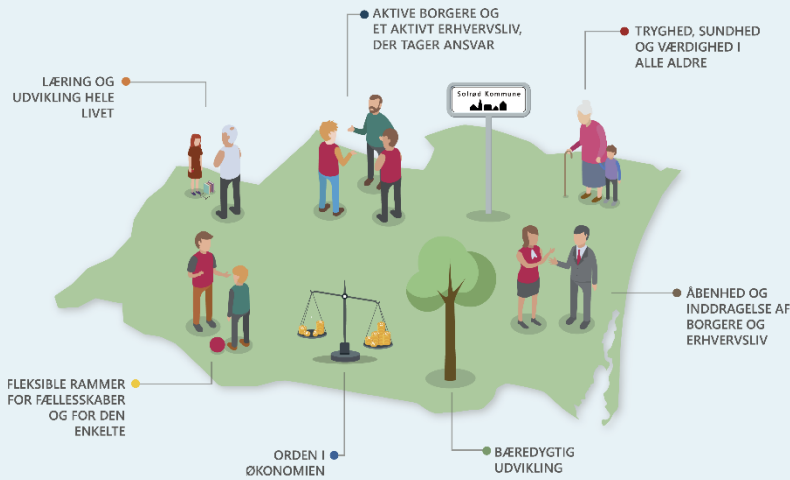




*bevægelse i un-  
dervisningen  
leg på streg*

# SOLRØD KOMMUNE

- DET BEDSTE STED AT LEVE OG BO



## Politiske mål for 2020

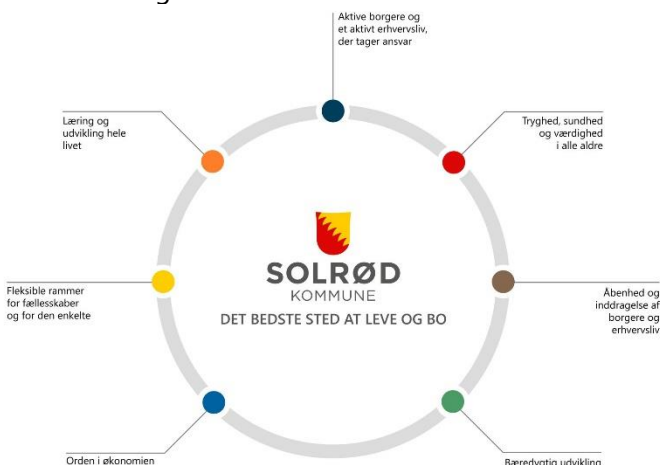
Byrådet vedtager hvert år en række politiske mål, som indgår i "Mål og Økonomi". "Mål og Økonomi 2020-2023" blev vedtaget af byrådet sammen med budgettet for 2020.

Byrådet har desuden vedtaget en vision for Solrød Kommune, som lyder: *Solrød Kommune – det bedste sted at leve og bo.*

Under visionen er der syv politiske pejlemærker, som sætter retningen for, hvad vi særligt skal have fokus på i vores indsats med at gøre Solrød Kommune til det bedste sted at leve og bo.

Byrådets vision og pejlemærker beskriver den overordnede effekt, vi som kommune skal skabe for borgerne og for Solrød Kommune som lokalsamfund.

Af skemaet på næste side ses de politiske mål, som Munkeskolen skal arbejde med i 2020, herunder hvilke pejlemærker målene understøtter, samt de konkrete indsatser, som der arbejdes med for at nå målene.



Pejlemærke	Politisk mål	Indsatser	Status
<ul style="list-style-type: none"> <li>• Læring og udvikling hele livet</li> <li>• Åbenhed og inddragelse af borgere og erhvervsliv</li> <li>• Fleksible rammer for fællesskaber og for den enkelte</li> </ul>	<p><b>Dannelse og dannelsesstrategi</b>  Forældrene skal opleve, at børn og unge i Solrød Kommune opnår en styrket dannelse, som gør dem til mere livsduelige mennesker, der har de rette færdigheder i rygsækken i alle overgange.</p> <ul style="list-style-type: none"> <li>• Dette sker ved, at dagtilbud, skoler og tilbud til unge arbejder med børn og unges dannelse ud fra dannelsesstrategiens dannelsessyn og strategiske indsatser.</li> </ul>	<p>Der afholdes temadag i medium januar måned for ledere på 0-18 års området, hvor dagtilbud og skoler arbejder med at omsætte de 4 karaktertræk i dannelsesstrategien til konkret praksis. Efterfølgende udvikles materiale til alle børnegrupper med gode eksempler på, hvordan man kan arbejde med karaktertrækkene. Dagtilbuddene arbejder videre med karaktertrækkene i deres arbejde med deres lokale pædagogiske læreplaner og skolerne arbejder videre med dannelse i indskoling, mellemtrin og udskoling samt i SFO- og klub-regi i 2020.</p> <p><u>Arbejdet med indsatsområder</u></p> <ul style="list-style-type: none"> <li>• Overgange fra dagtilbud til skole: Alle dagtilbud, skoler og LUA implementerer den nye overgangsmodel</li> <li>• Samarbejde med ungdomsuddannelser og erhvervslivet: Skolerne gennemfører et samarbejde med TekTanken, Dansk byggeri og de lokale erhvervsliv om at styrke børn og unges dannelse omkring at få mere udsyn, bliver mere nysgerrig og modig i forhold til at vælge en ungdomsuddannelse og i sidste ende et fremtidig erhverv.</li> <li>• Samarbejde med kultur- og foreningslivet: Der igangsættes løbende indsatser, som styrker børns dannelse – de fire karaktertræk</li> <li>• Børn og unges teknologiforståelse: <ul style="list-style-type: none"> <li>○ Medieguiden for dagtilbud implementeres og har som målsætning at understøtter arbejdet med de fire karaktertræk og konkret styrke børns teknologiforståelse.</li> <li>○ Medieguiden for skoleområdet udarbejdes forår 2020 og har fokus på at styrke børn og unges teknologiforståelse og understøtte børn og unges mod, nysgerrighed og medmenneskelighed i forhold til at agere inkluderende og hensynsfuldt i samspillet med andre børn og unge på de sociale medier.</li> </ul> </li> </ul>	

		<ul style="list-style-type: none"> <li>Forældresamarbejde: gennem 2020 skal der udvikles et samarbejde med forældre, særligt forældrebestyrelser, om børn og unges dannelse. Dette skal ske på dialogmøder med forældre- og skolebestyrelser, ved udarbejdelse af skriftlig kommunikation til forældre om dannelsesstrategien samt andre initiativer, som fx styrker en gensidig forventningsafstemning mellem de fagprofessionelle og forældre.</li> </ul>	
<ul style="list-style-type: none"> <li>Læring og udvikling hele livet</li> <li>Åbenhed og inddragelse af borgere og erhvervsliv</li> <li>Fleksible rammer for fællesskaber og for den enkelte</li> </ul>	<p><b>Dannelse og teknologi</b> Børn, unge og forældre skal opleve, at kommunens tilbud sætter fokus på og arbejder med børns og unges sprog på de sociale medier med den effekt, at børn og unge får mere viden om og flere færdigheder i, hvordan de skal kommunikere respektfuldt og ikke ekskludere andre på de sociale medier.</p> <ul style="list-style-type: none"> <li>Det sker ved, at skolerne i indskoling, mellemtrinnet og udskoling arbejder med teknologiforståelse i forskellige fag. Dertil at man i klasserne taler med eleverne om, hvordan de skal agere dannet på de sociale medier, herunder hvordan man kommunikerer respektfuldt og ikke ekskluder andre på de sociale medier. Dette sker bl.a. ved at bruge SSP's undervisningstilbud om digital dannelse på alle klassetrin.</li> </ul>	<ul style="list-style-type: none"> <li>Der undervises to ugentlige lektioner i teknologiforståelse på 1.-3. klassetrin</li> <li>Der samarbejdes med SSP om sproget på de sociale medier, hvor der både holdes oplæg for elever og forældre</li> <li>Skolens medievejleder og it-lærer arbejder med medier og teknologi som didaktisk redskab</li> <li>Der undervises i brugen af it og medier i SFO og klub</li> <li>Lego og robotteknologi</li> <li>Mobilpolitik – mobilen som didaktisk redskab, vi bruger mobilhoteller</li> </ul>	
<ul style="list-style-type: none"> <li>Læring og udvikling hele livet</li> <li>Åbenhed og inddragelse af borgere og erhvervsliv</li> </ul>	<p><b>Overgange på 0-18 års området</b> Børn og forældre skal opleve, at børn i Solrød Kommune har overgange fra dagtilbud til skoler med høj kvalitet og</p>	<p>Den nye overgangsmodel implementeres i løbet af 2020 og i starten af 2021 i forbindelse med skolestart til skoleåret 2020/2021. Den nye overgangsmodel har udgangspunkt i et børneperspektiv og sikrer gode overgange for alle børn, hvor børn og forældre oplever</p>	

<ul style="list-style-type: none"> <li>• Fleksible rammer for fællesskaber og for den enkelte</li> </ul>	<p>sammenhæng, som giver tryghed for børn og forældre.</p> <ul style="list-style-type: none"> <li>• Det sker ved, at dagtilbud og skoler implementerer en ny overgangsmodel for børn i Solrød Kommune med høj kvalitet, fælles dannelsessyn og sammenhæng, samt medfører, at forældre oplever, at de får en god og den rette information om deres børns overgang.</li> </ul>	<p>sammenhæng, kontinuitet og tryghed ved, at dagtilbud og skoler arbejder med et fælles pædagogisk fokus på børns dannelse, samt fælles aktiviteter og procedurer på tværs af dagtilbud og skoler.</p>	
<ul style="list-style-type: none"> <li>• Læring og udvikling hele livet</li> <li>• Åbenhed og inddragelse af borgere og erhvervsliv</li> <li>• Fleksible rammer for fællesskaber og for den enkelte</li> </ul>	<p><b>Samarbejde med forældre</b>  Forældre, børn og unge skal opleve et godt forældresamarbejde med åbenhed og inddragelse i dagtilbud og skoler, samtidig med at forældrene føler sig medansvarlige for fællesskaber og forstår samspillet med de fagprofessionelle.</p> <ul style="list-style-type: none"> <li>• Det sker ved, at skolerne arbejder videre med Retning og mål for skolerne med fokus på, at der på hver skole foregår et involverende og gensidigt forpligtigende skolehjem-samarbejde, hvor det tydeliggøres, at forældre skal bakke op om skolens værdisæt for god adfærd og dannelse, samt at der foregår en løbende forventningsafstemning omkring skolens opgave i forhold til elevernes læring, udvikling, trivsel og dannelse og forældrenes ansvar for, at deres børn kan indgå i skolernes fællesskaber og rammer.</li> </ul>	<ul style="list-style-type: none"> <li>• SKB, ledelse og medarbejdere udvikler i samarbejde nye måder at gennemføre forældremøder og skole- og hjemssamarbejdet</li> <li>• Der afholdes kurser for forældre i brugen af Meebook og AULA</li> <li>• Forældre inviteres ind ift. åben skole</li> <li>• Vi afholder arrangementer for hele skolen, hvor forældre inviteres</li> <li>• Skolens inklusionsvejledere holder oplæg om den involverende forældre som den usynligklassekammerat og arbejde med cases</li> </ul> <p>Gennem 2020 skal der udvikles et samarbejde med forældre, særligt forældrebestyrelser, om børn og unges dannelse. Dette skal ske på dialogmøder med forældre- og skolebestyrelser, ved udarbejdelse af skriftlig kommunikation til forældre om dannelsesstrategien samt andre initiativer. Der vil i dette arbejde være fokus på at styrke forventningsafstemning mellem fagprofessionelle i dagtilbud/skoler og forældre- og skolebestyrelser samt de enkelte forældre. Det skal løbende afklares, hvordan dette gøres mest hensigtsmæssigt.</p>	



	<ul style="list-style-type: none"> <li>• Det sker ved, at dannelsesstrategien formidler hvilken dannelse, som Solrød Kommunens børn og unge skal opnå i løbet af deres børne- og ungeliv – og herunder, hvordan dagtilbud, skoler og ungetilbud vil arbejde med dette gennem et fælles dannelses- og læringssyn, samt hvilke forventninger, der er til forældres arbejde med deres børns dannelse på tværs af 0-18 års området</li> </ul>		
<ul style="list-style-type: none"> <li>• Læring og udvikling hele livet</li> <li>• Åbenhed og inddragelse af borgere og erhvervsliv</li> <li>• Fleksible rammer for fællesskaber og for den enkelte</li> </ul>	<p><b>Fællesskaber</b> Børn, unge og forældre skal opleve gode rammer for fællesskaber og inddragelse på 0-18 års området, hvilket giver tryghed, læring og udvikling for alle børn og unge.</p> <ul style="list-style-type: none"> <li>• Det sker ved, at der på baggrund af analysen af inklusionsindsatsen i dagtilbud og skoler samt skoleværing udarbejdes en ny strategi for fællesskaber med henblik på at videreudvikle gode og fleksible rammer for fællesskaber for alle børn og unge i Solrød Kommune.</li> </ul>	<p>I efteråret 2020 udvikles en ny fællesskabsstrategi, som skal give de bedste fællesskaber for børn og unge i Solrød Kommune på kort og langt sigt. Fællesskabsstrategien udvikles på baggrund af en dialog mellem Familie- og uddannelsesudvalget, dagtilbud, skoler, BUR og LUA.</p> <p>Analyse af det specialiserede børne- og ungeområde, som gennemføres i forår 2020 og præsenteres på budgettemadag d. 22. juni vil give input til udvikling af Fællesskabsstrategien.</p>	
<ul style="list-style-type: none"> <li>• Læring og udvikling hele livet</li> <li>• Åbenhed og inddragelse af borgere og erhvervsliv</li> </ul>	<p><b>Retning og mål</b> <i>Folkeskolerne:</i> Forældre og elever på skolerne skal opleve, at pejlemærkerne fra Retning og mål er nået på de tre skoler.</p>	<p>Arbejdet med Retning og Mål 2020 og 2021 er beskrevet under Munkeskærs skolen egne mål.</p>	

<ul style="list-style-type: none"><li>• Fleksible rammer for fællesskaber og for den enkelte</li></ul>	<ul style="list-style-type: none"><li>• Det sker ved, at de tre folkeskoler fortsat implementerer og evaluerer arbejdet med Retning og mål for skolerne i 2020 og 2021.</li></ul>		
--	---	--	--

*Leg og læ-  
ringsmiljøer*





## Udmøntning af de fælles mål fra direktionens årsplan 2020

Institutionerne og afdelingerne har ansvar for at konkretisere en del af målene i direktionens årsplan i deres egne årsplaner.

De mål, som institutionerne og afdelingerne skal konkretisere, handler om trivsel, nærvær og kompetenceudvikling samt kultur og tænkemåder.

I skemaet på næste side ses et samlet overblik over effektivitet, resultatmål samt de indsatser, som [indsæt navn på institutionen/afdelingen] vil sætte i værk for at nå målene fra Direktionens årsplan 2020.



Effekt mål	Resultat mål	Indsatser	Status
Solrød Kommune skal være en attraktiv arbejdsplads kendetegnet ved trivsel og nærvær.	Vi vil øge trivsel og nærvær og reducere sygefraværet hos medarbejderne bl.a. gennem arbejdet med Professionel Kapital i samarbejdet med TRIO'en.	<ul style="list-style-type: none"> <li>• Støtte medarbejderen i planlægning af arbejdstiden</li> <li>• Igangsætte temadag og videre arbejde omkring kerneopgaven</li> <li>• Skabe gennemsigtige beslutninger ved så åben beslutningsproces som muligt med blik for den enkelte medarbejder tillid og tryghed til ledelse, kollegaer og organisationen som heldhed</li> <li>• Fastlægge tid til udviklingsmøder</li> <li>• Medarbejdere bedes booke min. ét møde i kvartalet i nærleders kalender, så der er fast det formelle uformelle møde; en snak om stort og småt</li> <li>• Støtte medarbejderen i planlægning af arbejdstiden</li> <li>• Ledelsen har til hensigt at være i personalerummet i min. én af pauserne dagligt</li> </ul> <p>Vi arbejder ud fra mottoet MERE NÆRVÆR – MINDRE FRAVÆR</p> <p>Vi bruger omsorgssamtalen til at sikre dialog om trivsel og velvære på arbejdspladsen med henblik på at nedbringe sygefravær samt fastholde medarbejdere på arbejdspladsen i videst muligt omfang.</p> <p>Formålet med omsorgssamtalen er:</p> <ul style="list-style-type: none"> <li>• at hjælpe den sygemeldte tilbage på arbejde igen på betingelser, der er acceptable for såvel arbejdspladsen som den sygemeldte</li> <li>• at afdække årsager til fraværet</li> <li>• at forsøge at fjerne årsagen til fraværet</li> <li>• at forebygge</li> <li>• at få en afklaring af fraværets forventede varighed og udsigten til at vende tilbage til stillingen</li> </ul> <p>• SKOLENS SYGEFRAVÆRSPROCENT ved udgang af 2019 er 4,75</p>	
	Vi vil følge op på trivselsmålingens resultat.	<ul style="list-style-type: none"> <li>• Der afholdes møder med personalegrupperne, hvor vi analyserer trivselsmålingen</li> </ul>	

		Ledelsesgruppen vil på baggrund af lederevalueringen indgå i et teamforløb, hvor kompetencer, potentialer mv. analyseres og styrkes i samarbejde med eksterne firma Impaq	
Medarbejdernes ressourcer og kompetencer skal anvendes bedst muligt til gavn for hele kommunen.	Vi vil arbejde strategisk med den enkelte medarbejders og I/A's samlede kompetenceudvikling.	På baggrund af MUS-samtaler drøftes det i ledergruppen, hvilke kurser, der kan være relevant for hvilke medarbejdere, hvorefter disse tilbydes Skolerne i kommunen indgår et samarbejde med Absalon med et kompetenceløft i kristendom, HDS og N/T	
Solrød Kommune skal som organisation være kendetegnet ved tværgående samarbejde, helhedsorientering, udviklingsfokus, nysgerrighed og mod til kreativitet.	Vi vil udvikle organisationens kultur og tænkemåder.	Skolen vil i kommende skoleår arbejde med begrebet kerneopgave. Dette med henblik på at forstå forskelle på kerneopgave og kerneydelser. Skolen er blev en større organisation med mangfoldige opgaver. Der arbejdes med synliggøres af organisationens opgaver ud over undervisning Fortællingen om organisationens opgaver, der ikke er relateret direkte til undervisningen, tales frem som betydningsfulde for organisationens udvikling og beståen  Åben skole: Vores åben skole initiativer er initiativer som giver mening i forhold til den undervisning som i stor stil foregår i klasserne i forvejen. Vi har en bus som giver os den mobilitet vi ønsker! Her er så et forsøg på at liste de tiltag op vi har, men tænker der er endnu flere!  Indenfor talent/matematik samarbejder vi med Sciencetalenter (Astra) i Sorø indenfor naturfag og matematik og det nyeste er et samarbejde med Solrød Gymnasium hvor vores udskolings elever inviteres til at deltage i forskellige workshops og det seneste er at jeg er ved at samle et talent hold, som skal være med i Geor Mohr konkurrencen, i samarbejde med SG.	

		<p>Vi har en aftale om uddannelse af ungdomstrænere i DGI –regi, hvor eleverne kommer ud i de omkringværende idrætsklubber og træner børnene.</p> <p>Vi bruger Zentropa og tager ud i deres studier.</p> <p>Udveksling med andre lande, f.eks. Tyskland eller Holland, hvor eleverne bor hos elever fra de pågældende lande og sammen med dem udforsker de områder og kulturer de er i. Vi har også genbesøg hos os!</p> <p>Vi tager til skov og strand, rensningsanlæg, kraftværker, kalkbrud, eksperimentarium og mange andre steder.</p> <p>Når vi arbejder med kroppen har vi før haft aftaler med slagteriskolen og at få en gris ud, skære den op se, hvad der er derinde og tilberede kødet.</p> <p>På 6. årgang har vi jo Naturfag på spil</p> <p>Vores 8. klasser er på Skillsstafet</p> <p>I idræt har vi aftaler med den lokale basketklub, som laver undervisningsforløb med vores børn på flere årgange.</p> <p>Inden for samfundsfag har vi jo skolevalg med besøg af ungdomspolitikere, vi besøger byrådsmøder og har fængselsbetjent og indsat på besøg her (alt det er også i progressionsplanen for faget).</p> <p>SSP og sundhedsplejerske har forløb, som er lagt fast på årgange: social pejling, teambuilding</p> <p>Vi samarbejder med Væksthuset om facilitering af teamudvikling, konfliktløsning og kompetenceudvikling</p> <p>Læselystkampagne på tværs af skolerne med fokus på forældre inddragelse</p>	
--	--	--	--

		<p><b>Vi arbejder helhedsorienteret og på tværs af organisationen:</b></p> <ul style="list-style-type: none"> <li>• Skolens læsevejledere deltager i læsenetværket faciliteret af PPR. Her bidrager Munkekærskolens læsevejledere til fælles drøftelse og udvikling af et kommende kommunalt læsesyn. Der sparreres og bidrages til skolernes praksis på tværs, Vi har eks. kørt fælles projekt kollega coaching</li> <li>• Naturfagslærerne mødes på tværs af skolerne ift. til sparring og fælles projekter eks. naturfag på spil</li> <li>• Læselyst kampagner på tværs af skolerne igangsættes i dette skoleår. Fokus bliver forældreinddragelse</li> <li>• Skolens PLC mødes og drøfter udvikling af skolernes Pædagogiske læringscenter</li> <li>• DA2 arbejder fortsat med det fælles netværk, som er iværksat dette skoleår. Her videndeles og der er i år iværksat et kursus forløb for lærerne på tværs af skolerne, som skal løfte kompetencerne hos de enkelte lærere og DA2 teams</li> </ul>	
--	--	---	--





## Munkekærskolens egne mål

Munkekærskolen har – ud over de mål, som byrådet har fastsat via de politiske mål, og de mål, som direktionen har fastsat via Direktionens årsplan – også sin egne mål.

Munkekærskolen arbejder på at være en skole, hvor elever og forældre oplever at få ét tilbud, når de vælger vores skole. Dvs. der opleves ikke den store forskel på om man går i A,B,C eller D. Vi vil have en fælles pædagogisk holdning og retning samt en fælles faglig planlægning og

didaktisk drøftelse, som sikrer, at alle elever får et kvalitativt skoletilbud.

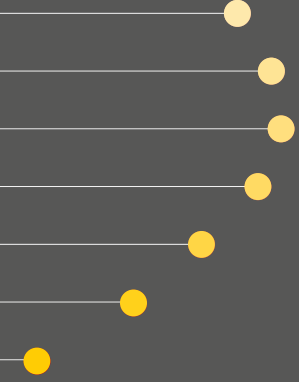
Vi arbejder på alle lærere og pædagoger går på samme vej skuder ved skulder. Således har vi et mål om, at personalet oplever at være i et stort og trygt fællesskab samt føler sig støttede af hinanden og ledelsen.

Effektmål	Resultatmål	Indsatser	Status
Eleverne opnår et højt fagligt læringsniveau	<p>De gennemsnitlige afgangskarakterer for eleverne befinder sig i den bedste femtedel blandt landets kommuner i KL's nøgletal.</p> <p>Den enkelte skoles gennemsnitlige faglige resultat i de bundne prøviefag er over eller som minimum på niveau med skolens socioøkonomiske reference over en 3-årig periode jf. Undervisningsministeriets uddannelsesstatistik.</p>	<ul style="list-style-type: none"> <li>• Ift. socioøk. reference har skolen de sidste 5 år ligget på niveau og med en margin på 0,2-0,4 over forventet gennemsnit. For prøver i 2019 var der en forventning om 7,3 og en realisering på 7,5</li> <li>• Lærernes faglighed, metoder og didaktik styrkes gennem skoles forankring af professionelle læringsfællesskaber</li> <li>• Faglærere i dansk og matematik mødes på årgangen hver anden uge og planlægger og evaluerer undervisningen med udgangspunkt i fagets årsplan</li> <li>• De faglige vejledere og faglige ledere deltager på lærernes faglige udviklingsmøder</li> <li>• Arbejdet med MOT skal styrke elevernes mentale sundhed og derved skabe overskud til faglig fordybelse og udvikling</li> </ul>	
Flere elever oplever en succesfuld skolegang	<ul style="list-style-type: none"> <li>• Højne karaktererne ved Fp9 med fokus på at løfte 02 til 4 og 4 til 7</li> <li>• Udvikle kvaliteten af undervisning både metodisk og didaktisk</li> <li>• Styrke dialogen mellem elev og lærere samt lærere og forældre</li> <li>• TOP 150 på CEPOS 2021/22</li> </ul>	<ul style="list-style-type: none"> <li>• Vi indfører obligatorisk vejledning i elevernes læseferie, så eleverne ikke bruger tiden i kalkgraven, på stranden eller i fritidsjob</li> <li>• Vi fortsætter udviklingen af professionelle læringsfællesskaber</li> <li>• Igangs sætte implementering af en mere systematisk evalueringskultur</li> <li>• Modet til at afprøve nye metoder eks. vores naturfagsdage, hvor der arbejdes en hel dag på tværs af klasser/fag hver uge</li> <li>• Diskutere didaktik og turde afprøve nyt i praksis (PLF)</li> <li>• Udeskole – tage på tur; bring omverden i spil</li> <li>• Bringe læring i kontekst ved at få besøg udefra og tage på besøg</li> </ul>	
Medarbejderne oplever at bedrive ledelse af organisation sammen med ledelse, jf. Lærerkommissionsrapportens anbefalinger	Medarbejdere inddrages på flere niveauer	<ul style="list-style-type: none"> <li>• Fortsat udvikling af Årgangskoordinatorer som et etableret team</li> <li>• Fastholde og udvikle de professionelle læringsfællesskaber både på årgange og i faglige teams</li> <li>• Bruge kurser fra kompetencekataloget til medarbejderne</li> <li>• Fagformænd indgår i samarbejde med Væksthus om at være mødeledere og styrke mødeværdien</li> <li>• Medarbejdere bedes booke min. ét møde i kvartalet i nærleders kalender, så der er fast det formelle uformelle møde; en snak om stort og småt</li> </ul>	

Eleverne oplever en nytænkende og eksperimenterende skole	Skolen arbejder med at skabe åbne innovative og motiverende læringsmiljøer	<ul style="list-style-type: none"> <li>• PLC ombygget til læringsmiljøer der er indbydende i nutidige farver og med tilsvarende møbler og remedier</li> <li>• Skolens sporum møbleres og indrettes, så de i højere grad kan blive en forlængelse af klasserummene</li> </ul>	
Skaber fællesskaber gennem hele dagen	<p>Sikre høj indmeldingsprocent på SFO og klub</p> <p>Udvikle børns måder at indgå relationer med børn og voksne</p> <p>Styrke børns frie tankevirksomhed</p>	<ul style="list-style-type: none"> <li>• Frigive hænder til samvær og nærvær med børnene ved at ansætte praktiske medhjælpere</li> <li>• Indføre "gå-hjem" sluser</li> <li>• Tilbyde aktiviteter i længere tidsrum (16.30)</li> <li>• Følge børnenes initiativ til leg mere end voksenstyret leg</li> <li>• Kursus i legens sprog og muligheder for hele personalegruppen</li> <li>• Skaber rammer for få tidsrum med mobiltelefoner</li> <li>• Arbejde med bevægelse, motorik og kreativitet</li> </ul>	
Højere grad af inklusion	<ul style="list-style-type: none"> <li>• Ønsket om at lave et kvalificeret tilbud til de børn, som ikke trives i folkeskolen</li> <li>• Have et specialtilbud (Heldagsskolen) tæt på distrikt skoler, så barnet bliver i nærmiljøet</li> <li>• Udvikle et tilbud i tilbuddet med fokus på at kommunens elever med skolevægning kan vende tilbage i alm. skoletilbud</li> </ul>	<ul style="list-style-type: none"> <li>• Der udvikles pædagogiske strategier ved hjælp af "Mentalisering" og "Low Arousal" tilgang</li> <li>• Styrkelse af håndteringen efter magtanvendelser</li> <li>• Fokus på øgning af dokumentation</li> <li>• Styrke familiearbejdet</li> <li>• Udvikle en fælles kultur og værdisæt</li> <li>• Opkvalificere personalets kompetencer gennem kurser og uddannelse.</li> </ul>	
Skolen yder et afgørende bidrag til, at barnet udvikler sig til et fagligt dygtigt, selvstændigt og livsdueligt menneske, der på kompetent vis er i stand til at indgå i fællesskaber – både lokalt og lokalt.	<p>I skolens årsplan beskrives, på hvilken måde den vil arbejde med udviklingen af elevernes dannelse, og hvorledes den vil følge op på, at eleverne i praksis udvikler dannelsekompetencer i forhold til faglig dygtighed, selvstændighed og livsduelighed.</p> <p>Skolen lægger i arbejdet med dannelsekompetencerne vægt på, at eleverne</p>	<ul style="list-style-type: none"> <li>• Skolen arbejder med trivsel v/ bla. venskabsklasser og skole/SFO festival første skoledag</li> <li>• Legepatrulje</li> <li>• Morgensang i indskolingen</li> <li>• Omlagte uger, hvor uv. brydes op og der arbejdes på tværs af klasse, årgange og fag</li> <li>• 4. og 8. årgang tager på lejrskoler</li> <li>• Elevråd</li> <li>• Åben skole; idrætsforeninger, ungdomsuddannelser, dansk byggeri</li> <li>• MOT – mental sundhed</li> </ul>	

	<p>mestrer den kritiske tænkning, kan behovsudsætte og har et samfundsmæssigt og kulturelt udsyn.</p> <p>I arbejdet om elevernes dannelse følger skolerne systematisk op på elevernes opfattelse af deres sociale og faglige trivsel og oplevelse af ro og orden samt om de oplever sig støttet og inspireret i undervisningen.</p> <p>Skolerne udvikler i fælleskab metoder og redskaber til at synliggøre og udvikle deres arbejde med elevernes dannelseskompetencer og progressionen heri</p>	<ul style="list-style-type: none"> <li>• Skills</li> <li>• Uddannelsesvejledning</li> <li>• Naturfagsundervisning er projektorienteret og består af hele dage, hvor fokus er samarbejde, modellering og undersøgelser</li> <li>• SSP og sundhedsplejerske har forløb, som er lagt fast på årgange; social pejling, teambuilding</li> <li>• Vi samarbejder med Væksthuset om facilitering af teamudvikling, konfliktløsning og kompetenceudvikling</li> <li>• Læselystkampagne på tværs af skolerne med fokus på forælder inddragelse</li> <li>• Handleplaner på baggrund af de nationale trivselsmålinger</li> </ul>	
--	---	--	--





Solrød Kommune  
Solrød Center 1  
2680 Solrød Strand  
[www.solrod.dk](http://www.solrod.dk)